



长宁区居住登记居住证 培训会

POLICE FOR LAW ENFORCEMENT FOR THE PEOPLE

长宁区公安分局人口办（2023年8月）

目录

Contents

一

上海市居住登记申报

二

上海市居住证申领

三

上海市居住证签注

四

居住证申领注意事项





1 上海市居住登记申报

上海市居住登记申报

居住登记申报途径

（一）线下申报

就近前往全市任何一个街道（乡、镇）社区事务受理服务中心均可办理，无需对应居住地。

（二）线上申报

通过“一网通办”平台（随申办APP、随申办微信小程序、随申办支付宝小程序）中的“居住证办理一件事”专栏办理。



上海市居住登记申报

居住登记申报所需材料

线上通过“一网通办”平台申报居住登记的，提供以下在沪合法居住证明：

- (1) 居住在本人或近亲属自购住房的，提供相应的**房地产权证明**；
- (2) 居住在本人或近亲属租赁住房的，提供房屋管理部门出具的**房屋租赁合同登记备案证明**；
- (3) 居住在单位、学校集体宿舍的，提供单位、学校人事或者保卫部门出具的**集体宿舍证明**（《集体宿舍证明》样张可以由所在单位到属地公安派出所咨询领取）。

居住在近亲属自购或者租赁住房的，还应当提供相应的近亲属关系证明（可用“亲属关系承诺书”代替，直接在网上填报生成电子“亲属关系承诺书”）。



上海市居住登记申报

居住登记申报所需材料

线下到社区事务受理服务中心办理的，除上述沪合法居住证明外，还须填写《居住登记信息表》，并提供本人居民身份证或者户口簿。

居住在近亲属自购或者租赁住房的，还应当提供相应的近亲属关系证明（可用“亲属关系承诺书”代替可在社区事务受理服务中心窗口直接填写）。

近亲属包括配偶、父母子女、祖父母、外祖父母、孙子女、外孙子女、同胞兄弟姐妹。



上海市居住登记申报

居住登记申报注意事项

居住登记代办：

- (1) 未满16周岁的未成年人，**应当由监护人代为申报**居住登记、申办居住证相关事项，需同时提供监护人的居民身份证和监护关系证明材料（如《出生医学证明》）。
- (2) 行动不便的老年人（满65周岁及以上）、残疾人，可以由近亲属代为申报居住登记、申办居住证相关事项，同时提供受托人的居民身份证和委托书。残疾人的，应同时提供相应的残疾人证。

居住登记有效期限：

居住登记有效期**一年**，申报满六个月可以申领上海市居住证，**逾期须重新办理**。





2 上海市居住证申领

上海市居住证申领

居住证申领途径

（一）线下申领

办理居住登记满半年后，就近前往全市**任何一个**街道（乡、镇）社区事务受理服务中心均可办理，无需对应居住地。

（二）线上申领

办理居住登记满半年后，通过“一网通办”平台（随申办APP、随申办微信小程序、随申办支付宝小程序）中的“居住证办理一件事”专栏办理。



上海市居住证申领

居住证申领所需材料

线上通过“一网通办”平台申领居住证，且申请人现居住地址与居住登记地址不一致的（一致的无需提交），提供以下在沪合法居住证明：

- （1）居住在本人或近亲属自购住房的，提供相应的**房地产权证明**；
- （2）居住在本人或近亲属租赁住房的，提供房屋管理部门出具的**房屋租赁合同登记备案证明**；
- （3）居住在单位、学校集体宿舍的，提供单位、学校人事或者保卫部门出具的**集体宿舍证明**（《集体宿舍证明》样张可以由所在单位到属地公安派出所咨询领取）。

居住在近亲属自购或者租赁住房的，还应当提供相应的近亲属关系证明（可用“亲属关系承诺书”代替，直接在网上填报生成电子“亲属关系承诺书”）。



上海市居住证申领

居住证申领所需材料

线下到社区事务受理服务中心办理的，除上述沪合法居住证明外（**一致的无需提交**），还须填写《上海市居住证申请表》，并提供本人居民身份证或者户口簿。

居住在近亲属自购或者租赁住房的，还应当提供相应的近亲属关系证明（可用“亲属关系承诺书”代替可在社区事务受理服务中心窗口直接填写）。

近亲属包括配偶、父母子女、祖父母、外祖父母、孙子女、外孙子女、同胞兄弟姐妹。



上海市居住证申领

居住证申领注意事项

居住证代办：

(1) 未满16周岁的未成年人，**应当由监护人代为申报**居住登记、申办居住证相关事项，需同时提供监护人的居民身份证和监护关系证明材料（如《出生医学证明》）。

(2) 行动不便的老年人（满65周岁及以上）、残疾人，可以由近亲属代为申报居住登记、申办居住证相关事项，同时提供受托人的居民身份证和委托书。残疾人的，应同时提供相应的残疾人证。

居住证有效期限：

居住证有效期**一年**，需要每年签注一次，逾期将被禁用，不会被注销。



上海市居住证注意事项、法律责任

办理《上海市居住证》需要多长时间？

自受理之日起15个工作日。信息材料流转2个工作日，审核6个工作日，制证7个工作日。

如何领取《上海市居住证》？

社区事务受理服务中心收到制作完成的《上海市居住证》后，会在2个工作日内通知申请人领取。申请人领证时应交回《上海市居住证受理回执》，并出示本人有效居民身份证。也可选择邮政快递送证上门（快递费15元，货到付款，仅限本市范围）



上海市居住证注意事项、法律责任

办理《上海市居住证》要交什么费用？

首次申领《上海市居住证》，免收工本费。

因个人原因重新申领或者补领《居住证》的，由社区事务受理服务中心向申请人收取证件工本费20元，并出具全市统一的定额收据。

在哪里能查询到《上海市居住证》的审核结果？

通过“一网通办”平台线上申请的，可在“居住证办理一件事”中的“居住证办理进度查询”模块中查询。在线下网点申请的，可具体咨询提交申请的受理网点。也可以登录“上海市民信息服务网”（网址：www.962222.net），在“居住证件查询”栏输入申请人的姓名和公民身份号码查询审核结果。



上海市居住证申领

居住证快证申领注意事项

居住证快证申请：

- （一）如果符合居住证申办条件，因求学、考试、就医等急需使用居住证的，可以申请居住证新办快证业务。符合申办条件的，只要**7个工作日**即可拿到居住证。
- （二）如果居住证遗失，因求学、考试、就医等急需使用居住证的，可以申请居住证补办（领）快证业务。符合条件的，**当场**即可补领新的居住证。



上海市居住证申领

居住证申领注意事项

申请居住证快证业务材料

（一）申请居住证新办快证业务的，除提供居住证新办业务所需材料外，需同时提供由本人（监护人）出具的快证书面申请。

（二）申请居住证补办（领）快证业务的，现居住地址与居住证登记的地址一致的，只需提供由本人（监护人）出具的快证书面申请。现居住地址与居住证登记的地址不一致的，需同时提供相应的住所证明材料。

哪些受理网点可以办理居住证快证业务？

具体可关注“上海公安人口管理”微信公众号，查询相关受理网点信息。长宁区**全区**十个街（镇）事务受理服务中心**均可办理**快证业务。



上海市居住证申领



关注“上海公安人口管理”微信公众号，体验更多便民服务，及时掌握最新便民资讯。





3

上海市居住证签注

上海市居住证签注

上海市居住证签注途径

就近前往全市**任何一个**街道（乡、镇）社区事务受理服务中心均可办理，无需对应居住地。因涉及卡面有效期限变更，目前**未开通网上签注业务**。

《上海市居住证》需要每年签注一次。持证人应当在《上海市居住证》有效期限届满之前的30日内或逾期后的60日内，到就近的社区事务受理服务中心办理签注手续。

签注时申请人现居住地址与登记地址**不一致的**，应当同时提供相应的住所证明材料。



上海市居住证签注

上海市居住证签注注意事项

《上海市居住证》未按规定办理签注会有什么影响？

(1) 持证人逾期未签注的，《居住证》使用功能**中止**，补办签注手续后《居住证》使用功能恢复。

(2) **逾期60日后**补办签注手续的，居住证持有人在本市的居住年限**清零**，自补办签注手续之日起**重新计算**。

收到短信提醒，说我的居住证已通过自动签注，但卡面有效期限没有更新，怎么办？

可以到就近街道社区事务受理服务中心办理卡面有效期限更新。



上海市居住证注意事项、法律责任

居住证自动签注有短信提醒吗？

有，无论居住证自动签注是否通过，均会有提醒短信发送到持证人登记的手机。

居住证自动签注一般什么时候完成？

一般在居住证有效期限截止日前30日内（含当天）完成。

我换了住所，也到居住地居村委登记了信息，居住证到期为什么没有自动签注？

持证人实际居住地住址信息发生变化的，必须持相应的住所证明材料到街道社区事务受理服务中心办理住址变更手续。





4 上海市居住证相关注意事项

上海市居住证相关注意事项

居住证持证人的居住地址等登记信息发生了变化了怎么办？

持证人的居住地住址等登记信息发生变化的，应当在30日内持相关材料到社区事务受理服务中心办理信息变更手续。

自己在上海购买的住房，人实际居住在外地，能申办《上海市居住证》吗？

不能。不在本市实际居住的，不能申办《上海市居住证》，可以在实际居住的省（市）申领该省（市）的居住证。



上海市居住证相关注意事项

我的居住证过期了，为什么一直没有收到自动签注的手机提醒短信？

可能您没有准确登记手机号码。请及时到就近街道社区事务受理服务中心办理签注手续。

居住的房屋为商铺、办公楼、写字楼、厂房等商业或生产用房的，可以办理居住登记、居住证吗？

不能。办理居住登记、居住证必须为居住用途的住房，且有合法产权证明或租赁合同登记备案。房屋的“居住”用途以产证载明的为准。



上海市居住证相关注意事项

关于在居住证办理中使用电子亮证的说明

居住证办理对象是境内来沪人员，上海的电子证照库只有沪籍人员，所以在居住证办理中不适用电子亮证。

居住物业管理区域内的居住房屋，可以用作集体宿舍吗？

不可以。根据《上海市居住房屋租赁管理办法》第十一条规定：居住物业管理区域内的居住房屋，不得出租用作单位的集体宿舍。

单位员工或法人在单位房屋申办居住登记、居住证

单位房屋为公有产权，**必须租赁给个人**后才可以办理居住登记、居住证（单位房屋可以租赁给个人，个人则不可租赁给单位办证）。



上海市居住证相关注意事项

我用自己买的房子办了居住证，但人在外地工作居住，居住证会被注销吗？

经居住地公安派出所核实，持证人实际不在本市居住或用虚假材料骗领居住证的，居住证会被注销。

持有上海市居住证可以享有哪些便利？

持证人按照国家和本市有关规定，在本市享受下列便利：

- （一）办理出入境证件；
- （二）换领、补领居民身份证；
- （三）机动车登记；
- （四）申领机动车驾驶证；
- （五）申报专业技术职称评定或者考试、职业资格考试；
- （六）办理生育服务登记和其他计划生育证明材料；
- （七）国家和本市规定的其他便利。



线下快速办理

长宁区“一网通办”服务终端机自助办理

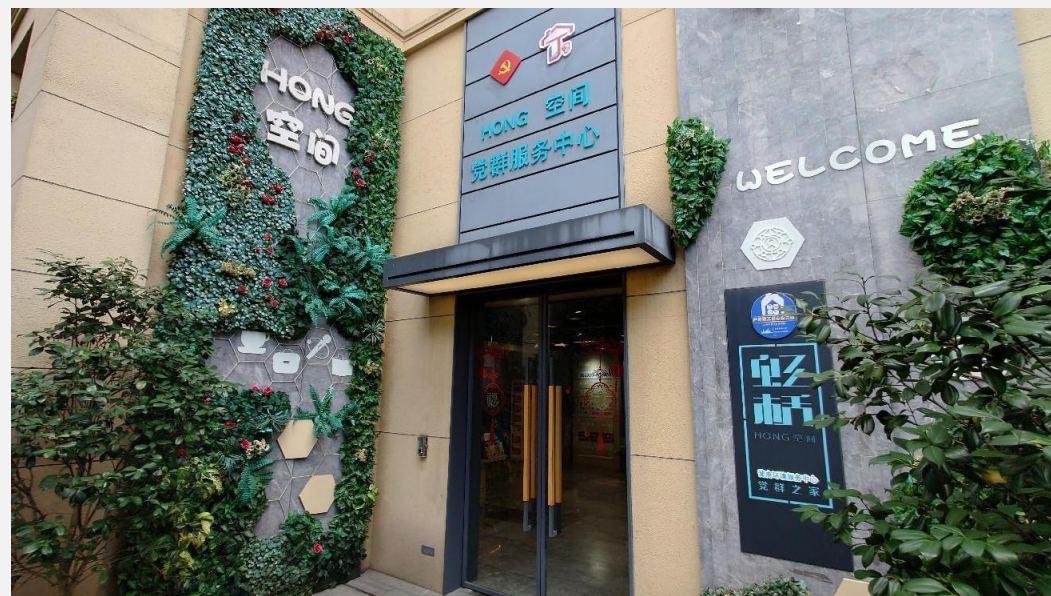
申报居住登记满半年，且居住登记地址未发生变更的，可以前往“一网通办”自助机，申请居住证新办快证业务，符合条件的，当场即可出证（仅限新办，不可补办，无需工本费）。

“一网通办”自助机，亦可受理居住登记申报，居住证卡面擦写业务。

- ★由即申即批系统审批，要求居住地址不变(且必须实际在住)。
- ★办理居住证时基本信息要与办居住登记时一致。
- ★如果申请不通过，只能至网点按一般模式受理。



线下快速办理



虹桥街道党建之家，地址：红宝石路500号辅楼。



线下快速办理



上海凝聚力工程博物馆，地址：长宁路878号。



线下快速办理



大融城数字“店小二”，地址：淞虹路377号一楼T5区





感谢大家的配合支持

长宁区公安分局人口办

联系电话： 23039989

联系地址：仙霞路765

号